

LILY



Una maglia dal colore intenso con un effetto rugiada. Lily è un capo perfetto per l'estate, ideale per un look vivace e fresco, che unisce eleganza e leggerezza in ogni occasione.



Filato: MIRTILLO col 758

Uncinetto: n. 4 - 4.5 e 5 mm

Peso: 350 g (7 gomitoli)

Taglia: S

Punti Utilizzati: Catenella, maglia bassissima, maglia bassa, maglia alta, maglia alta doppia.

ABBREVIAZIONI

LD = lato diritto del lavoro

LR = lato rovescio del lavoro

NB = nota bene

m. = maglia/e

p. = punto

avv. = avviare

cat = catenella

dav. = davanti

ins. = insieme

mb = maglia bassa

mbss = maglia bassissima

ma = maglia alta

mad = maglia alta doppia

lav. = lavorare

ril. = rilievo

rip. = ripetere

seg. = seguente

unc. = uncinetto

viv. = vivagno (m. di margine)

sesia[®]

LILY



Punto a X: si lavora sulla base di un multiplo di 4 m. Gettare il filo 2 volte sull'unc. inserire l'unc. in 1 m. di base, gettare il filo ed estrarre 1 anello (4 anelli sull'unc.), gettare il filo e tirarlo attraverso 2 anelli sull'unc. (3 anelli sull'unc.), gettare il filo, saltare 2 m. o cat di base e inserire l'unc. nella m. seg., gettare il filo ed estrarre un anello (5 anelli sull'unc.), (gettare il filo e tirarlo attraverso 2 anelli) per 4 volte (resta 1 anello sull'unc.), 2 cat, 1 ma al centro della Y rovesciata chiudendo il punto a X.

Maglia alta in rilievo davanti: gettare il filo sull'unc. e inserirlo nello spazio a destra della colonnina di 1 ma sottostante (dal davanti verso il dietro e ancora davanti) facendo uscire l'unc. nello spazio a sinistra della stessa colonnina, gettare il filo e tirare indietro l'unc. intorno alla colonnina (dal davanti verso il dietro e ancora davanti) estraendo un anello, (gettare il filo e tirarlo attraverso 2 anelli sull'unc.) 2 volte.

Maglia alta in rilievo dietro: gettare il filo sull'unc. e inserirlo nello spazio a destra della colonnina di 1

ma sottostante (da dietro in avanti e ancora dietro) facendo uscire l'unc. nello spazio a sinistra della stessa colonnina, gettare il filo e tirare indietro l'unc. intorno alla colonnina (da dietro in avanti e ancora dietro) estraendo un anello, (gettare il filo e tirarlo attraverso 2 anelli sull'unc.) 2 volte.

2 maglia alte in rilievo davanti chiuse ins.: gettare il filo sull'unc. e inserirlo nello spazio a destra della colonnina di 1 ma in ril. dav. della riga precedente * (dal davanti verso il dietro e ancora davanti) facendo uscire l'unc. nello spazio a sinistra della stessa colonnina, gettare il filo e tirare indietro l'unc. intorno alla colonnina (dal davanti verso il dietro e ancora davanti) estraendo un anello, gettare il filo e tirarlo attraverso 2 anelli sull'unc. *, saltare la ma in ril. dietro seg., gettare il filo sull'unc. e inserirlo nello spazio a destra della colonnina seg. di ma in ril. dav., poi rip. da * a *, quindi gettare il filo e tirarlo attraverso i 3 anelli rimasti sull'unc. chiudendo il gruppo.



sesia[®]

LILY



NOTE

Il lavoro inizia dalla parte inferiore delle maniche, inserendo delle diminuzioni per modellare la forma, stringendola man mano che si procede verso l'alto. Il davanti e il dietro sono lavorati in un pannello unico e al termine i margini laterali vengono uniti per chiudere il corpo della maglia a cilindro. Il bordo a p. elastico viene lavorato attorno al margine superiore della maglia dopo avere unito le maniche al corpo.

ESECUZIONE MANICHE (x 2)

Usando l'unc. 5 mm e il filato turchese, avv. 88 cat + 4 cat e lav. a punto traforato, facendo riferimento allo schema 1 e alle istruzioni di seguito.

1a riga: a partire dalla 5a cat dall'unc. lav. il 1° punto a X, eseguendo la 1a gamba nella 5a cat dall'unc., saltando le 2 cat seg. e lavorando la 2a gamba nella cat seg., (1 p. a X sopra le 4 cat seg.) per 20 volte, 1 mad nella 4a cat d'inizio della riga precedente (viv.), girare. [21 p. a X, 2 m. di viv.]

NB: le 4 cat d'inizio e l'ultima mad di ogni riga corrispondono alle m. di viv.

Dalla 2a all'11a riga: 4 cat (sostituiscono la 1a mad), 1 p. a X su ciascuno dei 21 p. a X della riga, 1 mad nella 4a cat d'inizio della riga precedente.

Proseguire a p. traforato, diminuendo 1 p. a X su entrambi i lati della 12a, 13a e 14a riga come indicato nello schema 1; alla fine della 14a riga restano 15 p. a X e 2 m. di viv. Continuare a p. traforato sullo stesso numero di p. a X, ripetendo la 16a e 17a riga dello schema fino a completare la 21a riga. Alla fine della 21a riga, lav. 1 mbss nella 4a cat d'inizio per chiudere la parte superiore della manica a cerchio, quindi proseguire unendo insieme i margini laterali con 1 riga di mb sul LR; non tagliare il filo e tornare a lav. nelle cat di base della manica, sul LD.

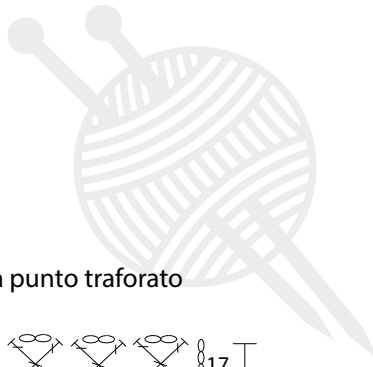
Bordo inferiore della manica (LD): 3 cat (sostituiscono la 1a ma), (1 ma nella cat di base della 1a gamba del p. a X seg. della 1a riga, 2 ma nello spazio di 2 cat, 1 ma nella cat di base della 2a gamba dello stesso p. a X) rip. per tutto il giro; 1 mbss nella 3a cat d'inizio. Tagliare il filo e chiudere.

Realizzare la seconda manica allo stesso modo.

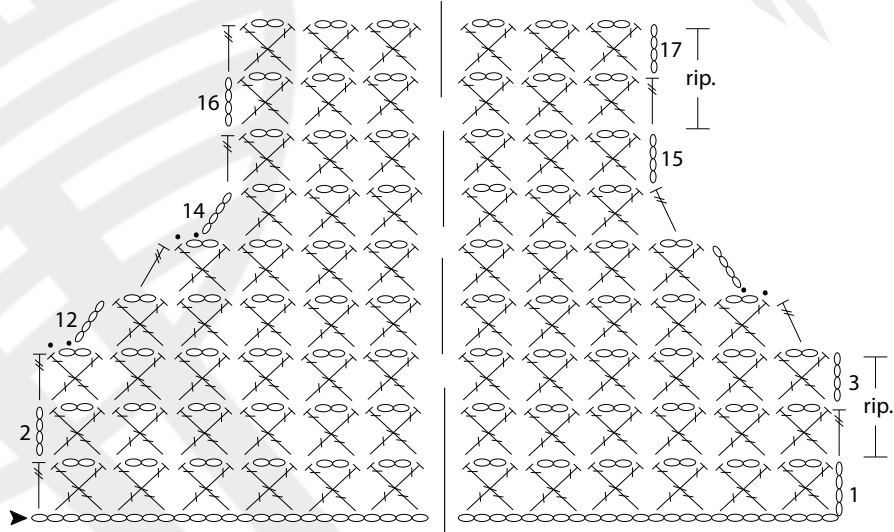


sesia®

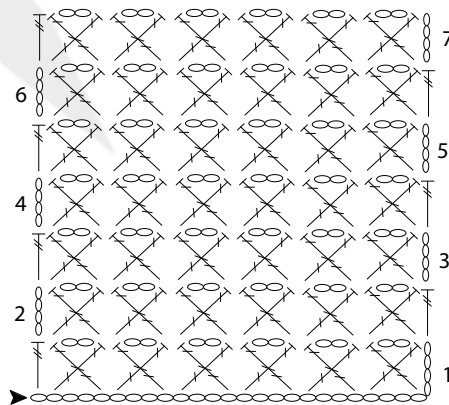
LILY



Schema 1: manica a punto traforato



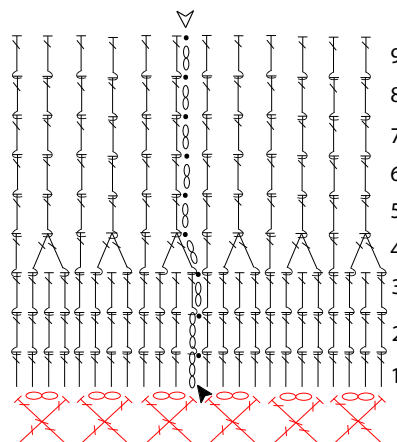
Schema 2: punto traforato



Legenda

- ▲ inizio
- △ fine
- catenella
- m. bassissima
- ┆ m. alta
- ┆ m. alta in ril. dav.
- ┆ m. alta in ril. dietro
- ┆ 2 m. alte in ril. dav. chiuse ins.
- ┆ m. alta doppia
- ⊗ punto a X

Schema 3: bordo a p. elastico



LILY



CORPO DAVANTI E DIETRO

Usando l'unc. 5 mm e il filato turchese, avv. 157 cat + 4 cat e lav. a punto fantasia facendo riferimento allo schema 2.

1a riga: a partire dalla 5a cat dall'unc. lav. il 1° punto a X, eseguendo la 1a gamba nella 5a cat dall'unc., saltando le 2 cat seg. e lavorando la 2a gamba nella cat seg., (1 p. a X sopra le 4 cat seg.) per 38 volte, 1 mad nell'ultima cat, girare. [39 p. a X, 2 m. di viv.]

NB: le 4 cat d'inizio e la mad nell'ultima m. di ogni riga corrispondono alle m. di viv.

Dalla 2a alla 15a riga: 4 cat (sostituiscono la 1a mad), 1 p. a X su ciascuno dei 39 p. a X della riga, 1 mad nella 4a cat d'inizio della riga precedente. Alla fine della 15a riga, lav. 1 mbss nella 4a cat d'inizio per chiudere la parte superiore del pannello a cerchio, quindi proseguire unendo insieme i margini laterali con 1 riga di mb sul LR; non tagliare il filo e tornare a lav. nelle cat di base del corpo della maglia sul LD.

Bordo inferiore del corpo della maglia (LD): 3 cat (sostituiscono la 1a ma), (1 ma nella cat di base della 1a gamba del p. a X seg. della 1a riga, 2 ma nello spazio di 2 cat, 1 ma nella cat di base della 2a gamba dello stesso p. a X) rip. per tutto il giro; 1 mbss nella 3a cat d'inizio. Tagliare il filo e chiudere.

UNIONE DELLE MANICHE AL CORPO

Posizionando la cucitura a mb del corpo su un fianco, appiattire il corpo lasciando 20 p. a X sul dietro, 20 p. a x sul davanti e 1 p. a X sul fianco opposto alla cucitura, inserire 1 MP nello spazio di 2 cat di questo p. a X. Affiancare il bordo superiore della prima manica alle m. del bordo superiore del corpo, facendo combaciare le cuciture a mb delle 2 parti, quindi eseguire 5 mb attraverso le 5 m. corrispondenti della manica e del corpo (2 mb prima della cucitura, 1 mb sulla cucitura e 2 mb dopo la cucitura) per unirle. Tagliare il filo e chiudere. Affiancare il bordo superiore della seconda manica sul lato opposto della maglia, facendo combaciare la cucitura della manica allo spazio di 2 cat con il MP sul fianco del corpo, quindi eseguire 5 mb attraverso le 5 m. corrispondenti della manica e del corpo (2 mb sulle 2 m. prima dello spazio di 2 cat del p. a X con il MP, 1 mb nello spazio con il MP, 2 mb sulle 2 m. dopo lo stesso spazio di 2 cat) per unirle. Tagliare il filo e chiudere.

BORDO A PUNTO ELASTICO (schema 3)

Il bordo si lavora attorno al margine superiore del corpo e delle maniche (p. a X rimasti dopo l'unione delle maniche).

1° giro (LD): usando l'unc. 4,5 mm unire il filo in 1 m. al centro dietro del margine superiore del corpo e lav. 3 cat (sostituiscono la 1a ma), 1 ma in ogni m. e 2 ma in ogni spazio di 2 cat del giro; 1 mbss nella ma d'inizio.

2° giro: 2 cat (non conta come m. anche nei giri seg.), 1 ma in ril. dav. intorno alla stessa m. di base delle 2 cat, 1 ma in ril. dietro intorno alla m. seg., (1 ma in ril. dav. intorno alla m. seg., 1 ma in ril. dietro intorno alla m. seg.) rip. fino alla fine del giro; 1 mbss nella ma d'inizio.

3° giro: rip. il 2° giro, incolonnando le ma in ril. dav. sulle ma in ril. dav. e le m. a in ril. dietro sulle ma in ril. dietro.

LILY



4° giro: 2 cat, * 2 ma in ril. dav. chiuse ins. sulle 3 m. seg. (= diminuzione), lavorando la prima gamba intorno alla 1a ma in ril dav., saltando la ma in ril. dietro seg., e lavorando la 2a gamba intorno alla ma in ril. dav. seg., quindi lav. 1 ma in ril. dietro intorno alla ma in ril. dietro seg. *, rip. da * a * per tutto il giro; 1 mbss sulla cima delle primo gruppo.

Dal 5° al 9° giro: rip. il 2° giro, al termine tagliare il filo e chiudete.

BRETELLINE

Appiattare il bordo superiore, lasciando metà delle m. sul dietro e metà sul davanti, indentificare le 15 costine (o 15 ma in ril. dav.) centrali del davanti e inserire 1 MP nella 1a e nella 15a costina, fare la stessa cosa con le 15 costine centrali del dietro. Usando l'unc. 4 mm unire il filo nella 1a costina con il MP del davanti e lav. 65 cat, 1 mbss nella costina corrispondente con il MP del dietro per fissare la bretellina, girare e lav. 1 mbss in ogni cat, 1 mbss nella stessa m. di base della mbss d'inizio. Tagliare il filo e chiudere. Realizzare la 2a bretellina in modo identico collegando le 2 costine corrispondenti del davanti e dietro con i 2 MP rimasti.

Nascondere ogni rimanenza di filo tra le m. sul LR.

