

OPHELIA



Ophelia è un abito che incanta con le sue sfumature morbide e avvolgenti, un'armonia di colori che si fondono con grazia, come riflessi sull'acqua. Perfetto per chi ama la bellezza eterea e senza tempo



Filato: IRIDE col 4629

Uncinetto: n. 4 mm

Peso: 500g (4 gomitoli)

Taglia: S

Punti Utilizzati: Catenella, maglia bassissima, maglia bassa, maglia alta, maglia alta doppia

ABBREVIAZIONI

LD = lato diritto del lavoro

LR = lato rovescio del lavoro

m. = maglia/e

p. = punto

avv. = avviare

cat = catenella

dav. = davanti

mb = maglia bassa

ma = maglia alta

mad = maglia alta doppia

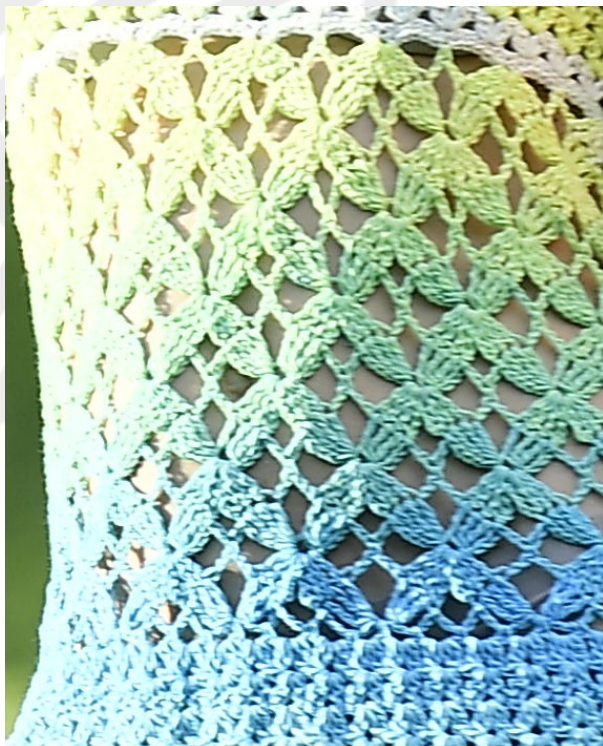
lav. = lavorare

rip. = ripetere

seg. = seguente

unc. = uncinetto

OPHELIA



Note

L'abito è formato da 2 pannelli, 1 per il davanti e 1 per il dietro. Realizzare ogni pannello a partire dalla sezione centrale, procedendo dall'alto verso il basso e lavorando a p. fantasia A, continuare con la sezione della gonna lavorando a p. fantasia B, quindi tornare sulle cat di base della sezione centrale e lav. la sezione del corpetto a p. fantasia B (procedendo verso l'alto). Realizzare separatamente le maniche, lavorando a p. fantasia B e al termine unirle all'abito.

ESECUZIONE

Davanti

Sezione centrale (schema 1).

Avv. 85 cat + 1 cat per voltare.

1a riga: 1 mb nella 2a cat dall'unc. e in ogni cat fino alla fine, girare. [85 mb]

Proseguire a punto fantasia A.

2a riga: 1 cat (non conta come m. anche nelle righe seg.), 1 mb nella stessa m. di base della cat, * 2 cat,

saltare 5 m. di base, (3 mad, 3 cat, 1 mb, 3 cat, 3 mad) nella m. seg., 2 cat, saltare 5 m. di base, 1 mb nella m. seg. *, rip. da * a * altre 6 volte, girare. [7 ripetizioni]

3a riga: 4 cat (sostituiscono al 1a mad anche nelle righe seg.), (3 mad chiuse ins. sulle 3 mad seg., 3 cat, 1 mb nella stessa m. di base dell'ultima mad, 5 cat, 1 mb nella 1a delle 3 mad seg., 3 cat, 3 mad chiuse ins., lavorando la 1a gamba nella stessa mad di base della mb precedente e le altre 2 gambe sulle 2 mad seg.) per 7 volte, girare.

4a riga: 4 cat e 3 mad nella mad di margine, * 2 cat, 1 mb nello spazio di 5 cat, 2 cat, (3 mad nell'asolina tra i 2 gruppi di 3 mad chiuse ins., 3 cat, 1 mb nella stessa asolina, 3 cat, 3 mad nella stessa asolina) *, rip. da * a * altre 5 volte, 2 cat, 1 mb nello spazio di 5 cat, 2 cat, 4 mad nella 4a cat d'inizio della riga precedente (m. di margine), girare.

5a riga: 1 cat e 1 mb nella 1a m., 5 cat, 3 ma chiuse ins. sulle 3 mad seg., (3 mad chiuse ins. sulle 3 mad seg., 3 cat, 1 mb nella stessa m. di base della mad precedente,

5 cat, 1 mb nella 1a delle 3 mad seg., 3 cat, 3 mad chiuse ins. lavorando la 1a gamba nella stessa mad di base della mb precedente e le altre 2 gambe sulle 2 mad seg.) per 6 volte, 3 mad chiuse ins. sulle ultime 3 mad, 5 cat, 1 mb nelle 4 cat d'inizio della riga precedente, girare.

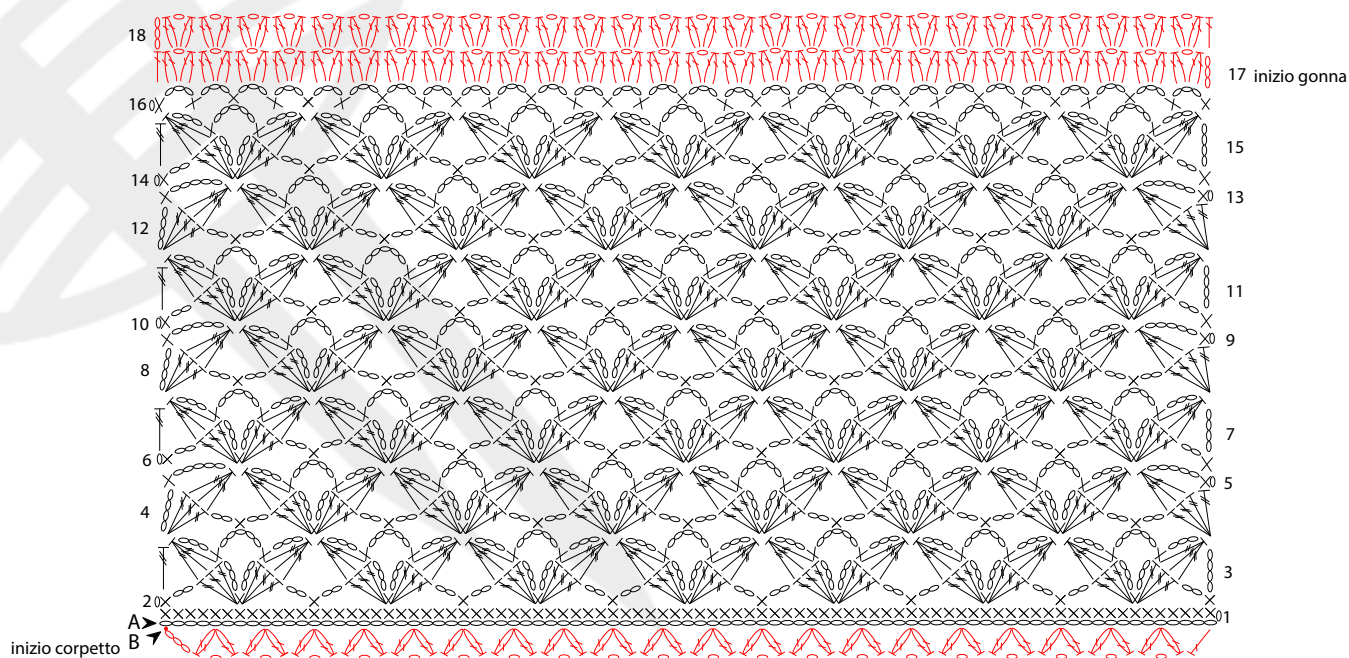
Dalla 6a alla 15a riga: proseguire seguendo lo schema, lavorando con lo stesso procedimento descritto dalla 2a alla 5a riga.

Nella prossima riga si preparare la base per realizzare la gonna.

OPHELIA



Schema 1: sezione centrale davanti o dietro



16a riga: 1 cat e 1 mb nella 1a m., (4 cat, 1 mb nello spazio seg. di 1 cat, 3 cat, 1 mb nello spazio seg. di 5 cat., 3 cat, 1 mb nello spazio seg. di 3 cat, 3 cat, 1 mb nell'asolina tra i 2 gruppi seg. di 3 ma chiuse ins.) per 7 volte, lavorando l'ultima mb dell'ultima ripetizione nella 4a cat d'inizio della riga precedente, girare.

Gonna

17a riga: 3 cat (m. di margine), (2 ma chiuse ins., 1 cat, 2 ma chiuse ins.) in ogni spazio seg. di 3 cat; 1 ma nell'ultima mb (m. di margine), girare. Proseguire a p. fantasia B. [28 gruppi a V + 2 m. di margine]

Dalla 18a alla 36a riga: 3 cat, (2 ma chiuse ins., 1 cat, 2 ma chiuse ins.) in ogni spazio seg. di 1 cat; 1 ma nell'ultima mb, girare. Tagliare il filo e chiudere.

Legenda

- ▲ inizio
- △ fine
- catenella
- m. bassissima
- × m. bassa
- ⌈ m. alta
- ⌈⌈ 2 m. alte chiuse ins.
- ⌈⌈⌈ 2 m. alte chiuse ins. nella stessa m.
- ⌈⌈⌈⌈ m. alta doppia
- ⌈⌈⌈⌈⌈ 3 m. alte doppie nella stessa m.
- ⌈⌈⌈⌈⌈⌈ 4 m. alte doppie nella stessa m.
- ⌈⌈⌈⌈⌈⌈⌈ 3 m. alte doppie chiuse ins.

OPHELIA



Corpetto (schema 2)

Utilizzando un gomitolo nuovo, riprendere a lav. lungo il lato opposto delle cat di base che corrispondono alla parte superiore del pannello appena realizzato.

1a riga: usando l'unc. 4 mm, unire il filo con 1 mbss nella cat d'inizio della sezione centrale (punto B nello schema 1) e lav. 3 cat (sostituiscono la 1a ma anche nelle righe seg.), * saltare 3 cat, (2 ma chiuse ins., 1 cat e 2 ma chiuse ins.) nella cat seg. * rip. da * a * altre 19 volte, saltare 3 cat e lav. 1 ma nell'ultima cat, girare. [20 gruppi a V + 2 m. di margine]

Proseguire a p. fantasia B seguendo lo schema 2

Dalla 2a alla 10a riga: 3 cat, (2 ma chiuse ins., 1 cat, 2 ma chiuse ins.) in ogni spazio seg. di 1 cat; 1 ma nell'ultima mb, girare.

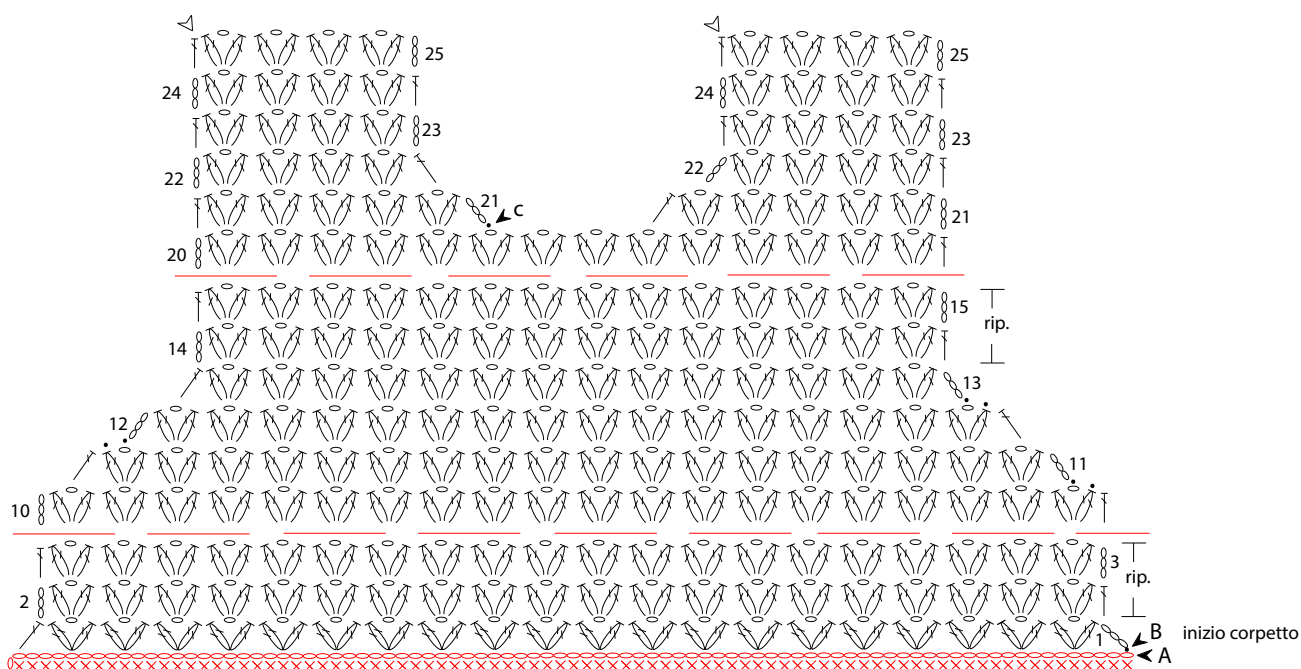
Dall'11a alla 13a riga: effettuare 1 diminuzione su entrambi i lati come indicato nello schema 2.

Dalla 14a alla 20a riga: lav. a p. fantasia B sullo stesso numero di m.

Dalla 21a alla 25a riga: proseguire separatamente sui 2 lati per creare lo scollo, effettuando le diminuzioni nella 21a e 22a riga come indicato nello schema.

Completare il pannello lavorando 2 righe di mb in modo uniforme lungo il margine dello scollo. Al termine, tagliare il filo e chiudere. Nascondere ogni rimanenza di filo tra le m. sul LR.

Schema 2: parte superiore davanti



OPHELIA



Dietro

Lav. la sezione centrale, la gonna e le prime 10 righe del corpetto come per il davanti, poi nell'11a riga del corpetto, effettuare 1 diminuzione su entrambi i lati, facendo riferimento all'11a riga dello schema 2.

12a riga: 3 cat, (2 ma chiuse ins., 1 cat., 2 ma chiuse ins.) in ognuno dei 18 spazi di 1 cat della riga, 1 ma nella 3a cat d'inizio della riga precedente.

Continuare a p. fantasia, ripetendo la 12a riga fino a completare la 25a riga. Tagliare il filo e chiudere

Maniche (x2)

Avv. 52 m. + 1 per girare.

1a riga: 1 mb nella 2a cat dall'unc. e in ogni cat fino alla fine, girare. [52 mb]

2a riga: 3 cat (sostituiscono al 1a ma anche nelle righe seg.), saltare 1 m. di base, * (2 ma chiuse ins., 1 cat, 2 ma chiuse ins.) nella m. seg., saltare 3 m di base *, rip. da * a * altre 12 volte, saltando 1 mb nell'ultima ripetizione, 1 ma nell'ultima mb, girare.

Proseguire a p. fantasia B seguendo lo schema 3.

Dalla 3a alla 18a riga: rip. la 3a e la 4a riga dello schema.

Dalla 19a alla 26a riga: proseguire a p. fantasia, effettuando l'aumento di mezzo gruppo a V su entrambi i lati in ogni riga come indicato.

Dalla 27a alla 34a riga: lav. sullo stesso numero di m. [1 m. di margine, 21 gruppi a V, 1 m. di margine]

Dalla 35a alla 42a riga: continuare a p. fantasia, diminuendo 1 motivo su ogni lato nel corso della 36a, 37a, 40a e 42a riga come indicato.

43a e 44a riga: lav. sullo stesso numero di m. Tagliare il filo e chiudere. [3 cat, 11 gruppi a V, 1 ma]

Sul LD, rifinire il giromanica con 1 riga di mb in modo uniforme. Tagliare il filo e chiudere.

Confezione e Rifiniture

Eeguire tutte le unioni sul LR.

Iniziare unendo le maniche alle spalle con 1 riga di mb in modo uniforme lasciando libere le spalle: per ogni manica, unire i margini laterali del giromanica (dalla 35a alla 45a riga) insieme ai margini corrispondenti degli scafi del davanti e del dietro (dall'11a alla 21a riga), lasciando liberi il margine superiore degli 11 gruppi a V della 45a riga della manica e i margini laterali delle ultime 4 righe del davanti e del dietro. Unire i margini della spalla destra (davanti e dietro) a mb; lasciare aperta la spalla sinistra. Eeguire una riga di mb sul LR per unire i margini laterali del davanti e del dietro lungo i fianchi e la gonna, quindi unire i sottomanica.

Sul LD, eseguire un giro di rifinitura a mb attorno ai margini dello scollo anteriore, della spalla anteriore, dell'apertura spalla destra, della spalla posteriore e dello scollo posteriore. Rifinire allo stesso modo l'oblò della spalla sinistra.

Affrancare i fili.

Cucire 2 bottoni sul bordo posteriore della spalla destra e usare gli spazi tra le m. della spalla anteriore destra come occhielli.

OPHELIA



Schema 3: manica

