

EDEN



Una maglia leggera e soffice, realizzata con il nostro esclusivo filato Bon Bon, che dona una texture delicata e vaporosa. Il punto traforato, raffinato e discreto, crea un gioco di trasparenze che conferisce al capo un'eleganza senza pari.



OCCORRENTE

5 gomitoli da 50 g di SESIA Bonbon col. 0075 (felce)

ferri circolari n. 4 e n. 4½ con cavo da 40 cm

ferri ausiliari
ago da lana

PUNTI IMPIEGATI

Coste 2/2

Punto fantasia traforato. Si lavora seguendo lo schema e le indicazioni date nell'esecuzione, ripetendo dal 1° all'8° ferro o giro.

CAMPIONE

10x10 cm a p. fantasia traforato con i ferri circolari n. 4½ = 17 m. e 23 ferri/giri

ESECUZIONE

NOTA: il capo è senza cuciture. Dopo i bordi iniziali lavorati separatamente, si lavora dal basso verso l'alto, in tondo fino agli scalfi, poi in ferri di andata e ritorno per le parti superiori di dietro e davanti. Le maniche si lavorano in tondo attorno agli scalfi.

DIETRO E DAVANTI

Si inizia lavorando separatamente i bordi inferiori.

Per il bordo inferiore del dietro, con i ferri circolari n. 4 avviare 116 m. e lavorare a coste 2/2 come segue:

1° ferro: 1 m. passata a dir. (= passare 1 m. con il filo dietro senza lavorarla), * 2 m. dir., 2 m. rov. *, ripetere da * a * fino a 3 m. dalla fine del ferro, 3 m. dir.

2° ferro: 1 m. passata a rov. (= passare 1 m. con il filo davanti senza lavorarla), * 2 m. rov., 2 m. dir. *, ripetere da * a * fino a 3 m. dalla fine del ferro, 3 m. rov.

Dal 3° al 39° ferro: ripetere il 1° e il 2° ferro per altre 18 volte, poi lavorare ancora 1 volta il 1° ferro.

40° ferro: 2 m. insieme a rov., 1 m. rov., * 2 m. dir., 2 m. rov. *, ripetere da * a * fino a 5 m. dalla fine del ferro, 2 m. dir., 1 m. rov., 2 m. insieme a rov. Mettere le m. in sospeso. Per il bordo del davanti, lavorare come il dietro fino al 25° ferro, poi lavorare il 26° ferro come segue: 2 m. insieme a rov., 1 m. rov. 2 m. dir., 2 m. rov. *, ripetere da * a * fino a 5 m. dalla fine del ferro, 2 m. dir., 1 m. rov., 2 m. insieme a rov.

EDEN



Mettere in sospenso le m. Cambiare con i ferri circolari n. 4½ e lavorare 1 giro come segue: sovrapporre e lavorare insieme a dir. le ultime 2 m. del bordo dietro (posizionato sotto) e le prime 2 m. del bordo davanti, posizionare 1 segnamaglio provvisorio dopo queste 2 m., (2 m. rov., 2 m. dir.) per 2 volte, 2 m. rov., * 1 m. dir., 1 accavallata (= passare 1 m. come per lavorarla a dir., passare anche la m. successiva, riportare le 2 m. sul ferro sinistro e lavorarle insieme a dir. ritorto), 1 m. rov. *, ripetere da * a * fino alle ultime 14 m. del bordo davanti, 2 m. insieme a dir., posizionare 1 segnamaglio, (2 m. rov., 2 m. dir.) per 2 volte, 2 m. rov., sovrapporre e lavorare insieme a dir. le ultime 2 m. del bordo davanti (posizionato sopra) e le prime 2 m. del bordo dietro, (2 m. rov., 2 m. dir.) per 2 volte, 2 m. rov., * 1 m. dir., 1 accavallata, 1 m. rov. *, ripetere da * a * fino a 14 m. prima del segnamaglio provvisorio, 1 accavallata, posizionare il segnamaglio di inizio giro. Proseguire in tondo impostando il lavoro a p. fantasia traforato con bordi a coste su dietro e davanti come segue:

1° giro: * (2 m. rov., 2 m. dir.) per 5 volte, 2 m. rov., 1 m. dir., 1 gettato, 3 m. insieme a dir., 1 gettato, (2 m. insieme a dir., 1 gettato, 1 m. dir., 1 gettato, 3 m. insieme a dir., 1 gettato) per 10 volte, 2 m. insieme a dir., 1 gettato, 1 m. dir. *, ripetere da * a * ancora 1 volta.

2° giro e giri pari fino all'8°: * (2 m. rov., 2 m. dir.) per 5 volte, 2 m. rov., 1 m. dir. fino al segnamaglio *, ripetere da * a * ancora 1 volta.

3° giro: * (2 m. rov., 2 m. dir.) per 5 volte, 2 m. rov., 2 m. dir., 1 gettato, 1 accavallata doppia (= passare 1 m. a dir. senza lavorarla, lavorare 2 m. insieme a dir., accavallare la m. passata sulla m. ottenuta), (1 gettato, 3 m. dir., 1 gettato, 1 accavallata doppia) per 10 volte, 1 gettato, 2 m. dir. *, ripetere da * a * ancora 1 volta.



5° giro: * (2 m. rov., 2 m. dir.) per 5 volte, 2 m. rov., 1 m. dir., 2 m. insieme a dir., 1 gettato, 1 m. dir., (1 gettato, 3 m. insieme a dir., 1 gettato, 2 m. insieme a dir., 1 gettato, 1 m. dir.) per 10 volte, 1 gettato, 1 accavallata, 1 m. dir., 1 gettato, 1 accavallata *, ripetere da * a * ancora 1 volta.

7° giro: * (2 m. rov., 2 m. dir.) per 5 volte, 2 m. rov., 2 m. insieme a dir., 1 gettato, 2 m. dir., (1 m. dir., 1 gettato, 1 accavallata doppia, 1 gettato, 2 m. dir.) per 10 volte, 1 m. dir., 1 gettato, 1 accavallata *, ripetere da * a * ancora 1 volta.

Dal 9° al 70° giro: ripetere dal 1° all'8° giro per altre 7 volte, poi lavorare ancora 1 volta dal 1° al 6° giro.

71° giro: (2 m. rov., 2 m. dir.) per 2 volte, 2 m. rov., 1 m. dir., posizionare 1 segnamaglio, 1 m. dir., (2 m. rov., 2 m. dir.) per 2 volte, 2 m. rov., 2 m. insieme a dir., 1 gettato, 2 m. dir., (1 m. dir., 1 gettato, 1 accavallata doppia, 1 gettato, 2 m. dir.) per 10 volte, 1 m. dir., 1 gettato, 1 accavallata, (2 m. rov., 2 m. dir.) per 2 volte, 2 m. rov., 1 m. dir., posizionare 1 segnamaglio, 1 m. dir., (2 m. rov., 2 m. dir.) per 2 volte, 2 m. rov., 2 m. insieme a dir., 1 gettato, 2 m. dir., (1 m. dir., 1 gettato, 1 accavallata

EDEN

doppia, 1 gettato, 2 m. dir.) per 10 volte, 1 m. dir., 1 gettato, 1 accavallata, (2 m. rov., 2 m. dir.) per 2 volte, 2 m. rov., 1 m. dir. Ora dividere il lavoro in due parti, 89 m. per il davanti e 89 m. per il dietro. Proseguire sulle sole m. del dietro lavorando il ferro seguente sul rov. come segue: 1 m. rov., (2 m. dir., 2 m. rov.) per 2 volte, 2 m. dir., lavorare a rov. fino alle ultime 11 m. prima del segnamaglie, (2 m. dir., 2 m. rov.) per 2 volte, 2 m. dir., 1 m. rov.

Proseguire impostando il lavoro a p. fantasia traforato con bordi a coste come segue:

1° ferro: 1 m. dir., (2 m. rov., 2 m. dir.) per 2 volte, 2 m. rov., 1 m. dir., 1 gettato, 3 m. insieme a dir., 1 gettato, * 2 m. insieme a dir., 1 gettato, 1 m. dir., 1 gettato, 3 m. insieme a dir., 1 gettato *, ripetere da * a * altre 9 volte, 2 m. insieme a dir., 1 gettato, 1 m. dir., (2 m. rov., 2 m. dir.) per 2 volte, 2 m. rov., 1 m. dir.

2° ferro e ferri pari fino all'8°: 1 m. rov., (2 m. dir., 2 m. rov.) per 2 volte, 2 m. dir., proseguire a rov. fino alle ultime 11 m. prima del segnamaglie, (2 m. dir., 2 m. rov.) per 2 volte, 2 m. dir., 1 m. rov.

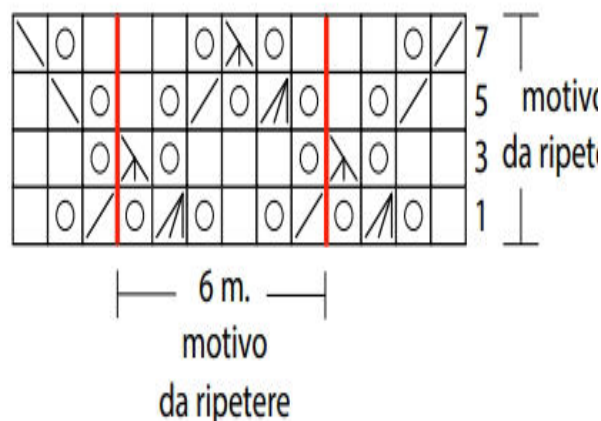
3° ferro: 1 m. dir., (2 m. rov., 2 m. dir.) per 2 volte, 2 m. rov., 2 m. dir., 1 gettato, 1 accavallata doppia, * 1 gettato, 3 m. dir., 1 gettato, 1 accavallata doppia *, ripetere da * a * altre 9 volte, 1 gettato, 2 m. dir., (2 m. rov., 2 m. dir.) per 2 volte, 2 m. rov., 1 m. dir.

5° ferro: 1 m. dir., (2 m. rov., 2 m. dir.) per 2 volte, 2 m. rov., 1 m. dir., 2 m. insieme a dir., 1 gettato, 1 m. dir., * 1 gettato, 3 m. insieme a dir., 1 gettato, 1 m. dir. *, ripetere da * a * altre 9 volte, 1 gettato, 1 accavallata, 1 m. dir., (2 m. rov., 2 m. dir.) per 2 volte, 2 m. rov., 1 m. dir.

7° ferro: 1 m. dir., (2 m. rov., 2 m. dir.) per 2 volte, 2 m. rov., 2 m. insieme a dir., 1 gettato, 2 m. dir., * 1 m. dir., 1 gettato, 1 accavallata doppia, 1 gettato, 2 m. dir. *, ripetere da * a * altre 9 volte, 1 m. dir., 1



SCHEMA PUNTO FANTASIA TRAFORATO



Legenda

- = 1 m. dir.
- = 1 gettato
- = 2 m. insieme a dir.
- = 1 accavallata
- = 3 m. insieme a dir.
- = 1 accavallata doppia

I ferri dispari (dir. del lavoro) si leggono da destra a sinistra.

Nei ferri pari (rov. del lavoro), non rappresentati nello schema, lavorare tutte le m. a rov. se si lavora in ferri di andata e ritorno, e a dir. se si lavora in tondo.

gettato, 1 accavallata, (2 m. rov., 2 m. dir.) per 2 volte, 2 m. rov., 1 m. dir.

Ripetere dal 1° all'8° ferro per altre 4 volte, poi lavorare ancora 1 volta dal 1° al 4° ferro fino a completare il 44° ferro. Mettere in sospeso le 28 m. della prima spalla, le 33 m. dello scollo e le 28 m. della seconda spalla.

Riprendere le m. del davanti messe in sospeso e lavorare come il dietro fino al 28° ferro. Nel ferro seguente intrecciare le 11 m. centrali per lo scollo e proseguire separatamente sulle due parti, mantenendo l'impostazione del lavoro e intrecciando ai lati dello scollo 4 m. per 1 volta, 3 m. per 1 volta e 2 m. per 2 volte. Proseguire senza diminuzioni e sulle due parti separatamente fino al 44° ferro. Mettere in sospeso le 28 m. rimaste di ciascuna spalla.

EDEN

MANICHE

Per la prima manica, con i ferri circolari n. 4½ riprendere 77 m. attorno a uno scalfio, posizionare 1 segnamaglia e impostare il lavoro in tondo a p. fantasia traforato con bordi a coste come segue:

1° giro: 1 m. dir., (2 m. rov., 2 m. dir.) per 2 volte, 2 m. rov., 1 m. dir., 1 gettato, 3 m. insieme a dir., 1 gettato, * 2 m. insieme a dir., 1 gettato, 1 m. dir., 1 gettato, 3 m. insieme a dir., 1 gettato *, ripetere da * a * altre 7 volte, 2 m. insieme a dir., 1 gettato, 1 m. dir., (2 m. rov., 2 m. dir.), per 2 volte, 2 m. rov., 1 m. dir.

2° giro e giri pari fino all'8°: 1 m. dir., (2 m. rov., 2 m. dir.) per 2 volte, 2 m. rov., lavorare a dir. fino a 11 m. prima del segnamaglia, (2 m. rov., 2 m. dir.) per 2 volte, 2 m. rov., 1 m. dir.

3° giro: 1 m. dir., (2 m. rov., 2 m. dir.) per 2 volte, 2 m. rov., 2 m. dir., 1 gettato, 1 accavallata doppia, * 1 gettato, 3 m. dir., 1 gettato, 1 accavallata doppia *, ripetere da * a * altre 7 volte, 1 gettato, 2 m. dir., (2 m. rov., 2 m. dir.) per 2 volte, 2 m. rov., 1 m. dir.

5° giro: 1 m. dir., (2 m. rov., 2 m. dir.) per 2 volte, 2 m. rov., 1 m. dir., 2 m. insieme a dir., 1 gettato, 1 m. dir., * 1 gettato, 3 m. insieme a dir., 1 gettato, 2 m. insieme a dir., 1 gettato, 1 m. dir. *, ripetere da * a * altre 7 volte, 1 gettato, 1 accavallata, 1 m. dir., (2 m. rov., 2 m. dir.) per 2 volte, 2 m. rov., 1 m. dir.

7° giro: 1 m. dir., (2 m. rov., 2 m. dir.) per 2 volte, 2 m. rov., 2 m. insieme a dir., 1 gettato, 2 m. dir., * 1 m. dir., 1 gettato, 1 accavallata doppia, 1 gettato, 2 m. dir. *, ripetere da * a * altre 7 volte, 1 m. dir., 1 gettato, 1 accavallata, (2 m. rov., 2 m. dir.) per 2 volte, 2 m. rov., 1 m. dir.

Ripetere dal 1° all'8° giro per altre 9 volte, arrivando all'80° giro. Cambiare con i ferri circolari n. 4 e, per il polsino, impostare il lavoro a coste 2/2 diminuendo come segue: 1 m. dir., (2 m. rov., 2 m. dir.) per 2



volte, 2 m. rov., * 2 m. dir., 2 m. insieme a dir. *, ripetere da * a * altre 12 volte, 3 m. dir., (2 m. rov., 2 m. dir.) per 2 volte, 2 m. rov., 1 m. dir. Restano 64 m. Proseguire a coste 2/2 lavorando 30 giri come segue: 1 m. dir., * 2 m. rov., 2 m. dir. *, ripetere da * a * fino a 3 m. prima del segnamaglia di inizio giro, 2 m. rov., 1 m. dir. Intrecciare morbidamente tutte le m. come si presentano.

CONFEZIONE E RIFINITURE

Unire le spalle con la chiusura a tre ferri come segue: mettere le m. della spalla dietro e della spalla davanti su due diversi ferri, affiancarli e, con un terzo ferro, intrecciare le m. prendendo ogni volta insieme 1 m. di ciascun ferro. Per il collo, con il filo triplo e i ferri circolari n. 4 riprendere 46 m. lungo lo scollo davanti e 38 m. lungo lo scollo dietro, chiudere in tondo e lavorare 20 giri a coste 2/2. Intrecciare morbidamente le m. come si presentano. Affrancare tutti i fili. Bloccare il lavoro come segue: bagnare il capo, eliminare l'eccesso d'acqua senza strizzare e lasciare asciugare steso su una superficie piana.

