

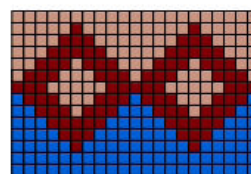
FIORDO



Una maglia in pura lana che celebra la tradizione e l'eleganza dello stile nordico. Lo sprone lavorato con motivi geometrici tipici richiama i paesaggi innevati. Morbida e calda, avvolge chi la indossa con un comfort naturale, ideale per affrontare l'inverno con autenticità.

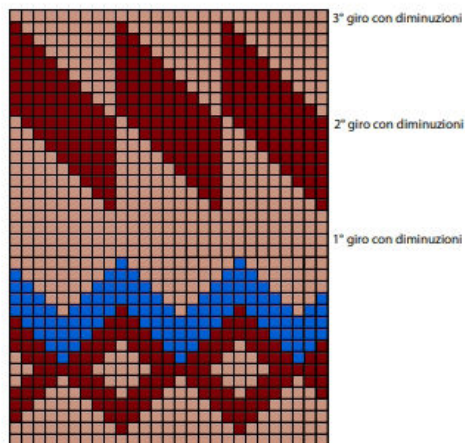


SCHEMA A - BORDO INFERIORE DIETRO, DAVANTI E MANICHE



— motivo —
da ripetere

SCHEMA B - PARTE SUPERIORE MAGLIA, MANICHE E PARTE DELLO SPRONE



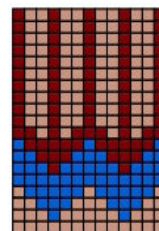
3° giro con diminuzioni

2° giro con diminuzioni

1° giro con diminuzioni

— motivo —
da ripetere

SCHEMA C - PARTE SUPERIORE SPRONE (SOTTO LO CROLLO)



— motivo —
da ripetere

OCCORRENTE:

SESIA Nordica:

6 gomitoli da 50 g col. 1468 (cammello)

3 gomitoli da 50 g col. 5375 (cotto)

1 gomitolo da 50 g col. 2593 (lavanda)

ferri circolari n. 4 e n. 4½ con cavo da 80 cm e da 40 cm

ferri ausiliari

ago da lana

DIFFICOLTÀ: elevata

TAGLIA: 42/44

Legenda

■ = 1 m. a m. rasata con il cammello

■ = 1 m. a m. rasata con il cotto

■ = 1 m. a m. rasata con il lavanda

FIORDO

PUNTI IMPIEGATI

Maglia tubolare

Coste 1/1 in tondo

Lavorare tutti i giri come segue: * 1 m. dir., 1 m. rov. *, ripetere da * a *.

Maglia rasata diritta

Lavorare tutti i giri a dir.

Motivi jacquard in tondo

Lavorare tutti i giri a dir. seguendo gli schemi A, B e C per i colori. Si lavora trasportando il filo che non serve sul rov. del lavoro, senza tirarlo, incrociandolo con il filo dell'altro colore al momento dello scambio (fili incrociati), in modo che non resti un foro. A volte è possibile anche trasportare il filo inutilizzato tra le m. in lavorazione, inglobandolo fino al cambio successivo.

CAMPIONE

10x10 cm a m. rasata con i ferri circolari n. 4½ = 20 m. e 28 giri

ESECUZIONE

PARTE INFERIORE DIETRO E DAVANTI

Con il cammello e i ferri circolari n. 4 con il cavo da 80 cm avviare 200 m., chiudere in tondo e inserire 1 segnamaglie di inizio giro, spostandolo alla fine di ogni giro successivo.

Per il bordo, lavorare 13 giri a coste 1/1. Cambiare con il lavanda e i ferri circolari n. 4½ e lavorare i 14 giri del motivo jacquard a rombi seguendo lo schema A: ci sono 20 ripetizioni del motivo su 10 m., per un totale di 20 rombi.

Cambiare con il cammello e lavorare a m. rasata fino a circa 32 cm di alt. dal bordo a coste. Mettere tutte le m. in sospeso.



PARTE INFERIORE MANICHE

Per la prima manica, con il cammello e i ferri circolari n. 4 con cavo da 40 cm avviare 42 m., chiudere in tondo e inserire 1 segnamaglie di inizio giro, spostandolo alla fine di ogni giro seguente. Per i polsini, lavorare 16 giri a coste 1/1. Cambiare con il lavanda e i ferri circolari n. 4½ e lavorare 1 giro a dir. eseguendo 18 aumenti distribuiti in modo uniforme. Ci sono 60 m.

Proseguire lavorando 13 giri con il motivo jacquard a rombi seguendo lo schema A: ci sono 6 ripetizioni del motivo su 10 m., per un totale di 6 rombi. Cambiare con il cammello e lavorare a m. rasata fino a 41 cm di alt. dal bordo a coste. Nel giro seguente intrecciare 6 m. ai lati del segnamaglie di inizio giro (sottoscalfi). Mettere in sospeso le 48 m. rimaste.

Lavorare la seconda manica nello stesso modo



FIORDO



SPRONE

Unire sugli stessi ferri circolari n. 4½ con cavo da 80 cm le m. di tutte le parti che compongono il maglioncino, facendo attenzione a lasciare in sospeso 6 m. a destra e 6 m. a sinistra per il davanti, 6 m. a destra e 6 m. a sinistra per il dietro. Ci sono 272 m. così suddivise: 88 m. per il davanti, 48 m. per la prima manica, 88 m. per il dietro, 48 m. per la seconda manica. Una volta posizionate tutte le 272 m. sui ferri, con il cammello lavorare 3 giri a m. rasata diminuendo 12 m. in modo uniforme nel corso del 2° dei 3 giri: restano 260 m. Proseguire con il motivo jacquard seguendo lo schema B. Allo stesso tempo, nei giri indicati nello schema diminuire come segue:

1° giro con diminuzioni: diminuire 46 m. in modo uniforme. Restano 214 m.

2° giro con diminuzioni: diminuire 30 m. in modo uniforme, cercando di posizionarle nella sezione di 8 m. con il cotto per mantenere l'impostazione dei motivi. Restano 184 m.

3° giro con diminuzioni: diminuire 30 m. in modo uniforme. Restano 156 m. Terminati i giri dello schema B, lavorare il motivo jacquard seguendo lo schema C, diminuendo 42 m. in modo uniforme nel corso dell'ultimo giro prima di iniziare a realizzare il collo: restano 112 m.

Cambiare con il cammello e i ferri circolari n. 4 e lavorare 6 giri a coste 1/1 e 4 giri a m. tubolare. Chiudere le m. a p. maglia con l'ago.

CONFEZIONE E RIFINITURE:

Cucire insieme i margini rimasti aperti dei sottoscalfi. Affrancare i fili.

