

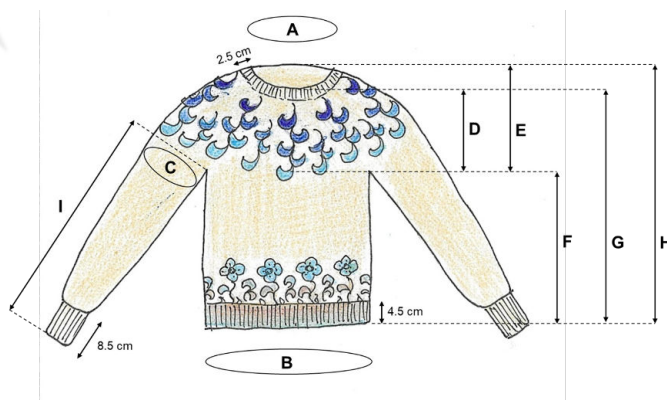
GIGLIO



Questa maglia è lavorata interamente in tondo, senza cuciture, partendo dal collo e con la tecnica chiamata “stranded knitting” (lavorazione a più colori in cui i fili non in uso vengono passati sul rovescio del lavoro). Lo sprone è sagomato mediante ferri accorciati “alla tedesca”, che rendono la parte posteriore più lunga rispetto a quella anteriore



Filato: Mistral col 871 - Talent 4660
Ferro Circolare: n. 3 + n 3.25- n 3.5
Peso: 500 g (1 gom Talent, 6 gom Mistral)
Punti Utilizzati: Stranded knitting, lavorazione in tondo



Taglie: 1 (2, 3, 4, 5, 6, 7, 8, 9). Circonferenza seno del capo finito 92 (100, 108, 115, 123, 131, 138, 146, 154) cm. La maglia è stata pensata per essere indossata con una vestibilità di 5-10 cm.

Filato: 1 gomitolo (200g) di SESIA Talent col. 4660 (100% lana vergine; 200g=700m), 6 (7, 7, 8, 8, 9, 9, 10, 11) gomitoli di SESIA Mistral col. 871 (100% lana vergine; 50g=175m)

Ferri e materiale: ferri circolari da 3 mm, 3.25 mm e 3.5 mm di lunghezze adatte alle varie circonferenze che si andranno a realizzare, ago da lana, un marcapunti, due ferri circolari liberi o qualche gugliata di filo di scarto per mettere in sospenso i punti delle maniche.

Tensione: 10 cm = 26 punti e 35 ferri/giri lavorati a maglia rasata con i ferri da 3.25, o 26 punti e 30 ferri/giri lavorati secondo il motivo a due colori con i ferri da 3.5mm.

Livello di difficoltà: intermedio/avanzato.

GIGLIO



- A. Circonferenza collo 42 (43.5, 45, 46.5, 48.5, 50, 51.5, 53, 54.5) cm
- B. Circonferenza seno 92 (100, 108, 115, 123, 131, 138, 146, 154) cm
- C. Circonferenza braccio superiore 32 (34, 36, 39.5, 41.5, 43.5, 47, 49, 50.5) cm
- D. Lunghezza sprone davanti 23.5 (24, 24.5, 25, 25.5, 26, 26.5, 27, 27.5) cm
- E. Lunghezza sprone dietro 27 (27.5, 28, 28.5, 29, 29.5, 30, 30.5, 31) cm
- F. Lunghezza corpo dal giromanica 30 (30.5, 31, 31, 31.5, 31.5, 32, 32.5, 32.5) cm
- G. Lunghezza davanti 53.5 (54.5, 55.5, 56, 57, 57.5, 58.5, 59.5, 60) cm
- H. Lunghezza dietro 57 (58, 59, 59.5, 60.5, 61, 62, 63, 63.5) cm
- I. Lunghezza manica dal giromanica 43.5 (43.5, 43.5, 44.5, 44.5, 44.5, 45.5, 45.5, 45.5) cm

Abbreviazioni e spiegazioni dei punti

dir = diritto.

rov = rovescio.

M = marcapunti.

2ass dir = lavorare due punti assieme a diritto.

ppdir = passa passa diritto. Passare la prima maglia a diritto, passare la seconda maglia diritto, prendendo le due maglie singolarmente. Riportare le due maglie sul ferro sinistro e lavorarle assieme a diritto ritorto (ovvero prendendole da dietro).

aum M1 = aumento "make 1". Con la punta del ferro sinistro sollevare il filo orizzontale che collega il punto appena lavorato a quello da lavorare, prendendolo da davanti verso dietro e lavorarlo a diritto ritorto.

aum BL = aumento "backward loop". Potete scegliere se eseguire questo aumento con la mano destra o con la sinistra. Con la mano sinistra: formare un anello di filo sul dito indice, passando il filo che proviene dal lavoro da davanti verso dietro, inserire la punta del ferro destro da dietro verso davanti nella gamba posteriore dell'anello appena formato, quindi rimuovere il dito indice dall'anello per formare il punto. Con la mano destra: formare un anello di filo sul dito indice, passando il filo che proviene dal lavoro da davanti verso dietro, ruotare l'indice della mano destra in senso orario in modo da chiudere l'anello, inserire la punta del ferro sinistro nell'anello da davanti verso dietro, quindi rimuovere il dito indice per formare il punto. Utilizzare questo tipo di aumento anche per avviare i punti sottomanica.

f.dav 1pass gett = portare il filo sul davanti, passare la maglia seguente a rovescio e fare un gettato. Se il punto successivo deve essere lavorato a rovescio, riportare il filo sul davanti facendolo passare in mezzo ai due ferri. Il punto passato ed il filo che lo avvolge vengono considerati come un unico punto e formano quella che viene chiamata una maglia doppia.

GIGLIO



Istruzioni

Collo e "set up" dello sprone (MISTRAL)

Con i ferri da 3 mm ed il filato MISTRAL avviare 120 (124, 128, 132, 136, 140, 144, 148, 152) punti. Inserire un marcapunti (M) per segnare l'inizio/fine del giro e prepararsi per chiudere in tondo.

Lavorare 10 giri a coste: * 2dir, 2rov **, ripetere da * a ** fino alla fine del giro.

Passare ai ferri da 3.25 mm.

Taglia 1

Passare direttamente alla sezione successiva.

Taglia 2

Lavorare un giro di aumenti come segue: (aum M1, 21dir) ripetere 5 volte, aum M1, 19dir.

[6 punti aumentati, 130 punti totali]

Lavorare 1 giro a dir, quindi passare alla sezione successiva.

Taglia 3

Lavorare un giro di aumenti come segue: (aum M1, 11dir) ripetere 11 volte, aum M1, 7dir.

[12 punti aumentati, 140 punti totali]

Lavorare 2 giri a dir, quindi passare alla sezione successiva.

Taglia 4

Lavorare un giro di aumenti come segue: (aum M1, 7dir) ripetere 18 volte, 6dir.

[18 punti aumentati, 150 punti totali]

Lavorare 3 giri a dir, quindi passare alla sezione successiva.

Taglia 5

Lavorare un giro di aumenti come segue: (aum M1, 5dir, aum M1, 6dir) ripetere 12 volte, 4dir.

[24 punti aumentati, 160 punti totali]

Lavorare 4 giri a dir, quindi passare alla sezione successiva.

Taglia 6

Lavorare un giro di aumenti come segue: (aum M1, 4dir, aum M1, 5dir) ripetere 15 volte, 5dir.

[30 punti aumentati, 170 punti totali]

Lavorare 5 giri a dir, quindi passare alla sezione successiva.

Taglia 7

Lavorare un giro di aumenti come segue: (aum M1, 4dir) ripetere 36 volte.

[36 punti aumentati, 180 punti totali]

Lavorare 6 giri a dir, quindi passare alla sezione successiva.

Taglia 8

Lavorare un giro di aumenti come segue: (aum M1, 3dir, aum M1, 4dir) ripetere 21 volte, 1dir.

[42 punti aumentati, 190 punti totali]

Lavorare 7 giri a dir, quindi passare alla sezione successiva.

Taglia 9

Lavorare un giro di aumenti come segue: * (aum M1, 3dir) ripetere 12 volte, 2dir **, ripetere da * a ** per un totale di quattro volte. [48 punti aumentati, 200 punti totali]

Lavorare 8 giri a dir, quindi passare alla sezione successiva.

GIGLIO



Sprone (MISTRAL e TALENT)

Per tutte le taglie, lavorare un giro di aumenti come segue: (aum M1, 5dir) ripetere fino alla fine del giro.

[24 (26,28,30,32,34,36,38,40) punti aumentati; 144 (156,168,180,192,204,216,228,240) punti totali]

Lavorare 1 giro a dir. Passare ai ferri da 3.5 mm.

Lavorare seguendo lo "Schema A" ed introdurre il filato TALENT. Lavorare con la tecnica "stranded knitting", alternando i due filati come indicato dallo schema. Ripetere lo schema 12 (13, 14, 15, 16, 17, 18, 19, 20) volte ad ogni giro.

Alla fine dello "Schema A" si avranno 360 (390, 420, 450, 480, 510, 540, 570, 600) punti totali.

Alla fine dello "Schema A" tagliare il filato TALENT e procedere con il filato MISTRAL. Passare ai ferri da 3.25 mm.

Lavorare 1 giro a dir. Alla fine del giro, rimuovere M, lavorare 8dir e riposizionare M in questo punto. Questo sarà il nuovo inizio/fine del giro. Passare alla sezione successiva.

Ferri accorciati (MISTRAL)

Ferro 1: 45 (50, 55, 55, 60, 65, 65, 70, 75) dir, voltare il lavoro.

Ferro 2: f.dav 1pass gett, rov fino a M, passare M, 45 (50, 55, 55, 60, 65, 65, 70, 75) rov, voltare.

Ferro 3: f.dav 1pass gett, dir fino a M, passare M, dir fino alla maglia doppia, lavorare i due fili che formano la maglia doppia assieme a dir, 18 (19, 21, 22, 24, 25, 27, 28, 30) dir, voltare.

Ferro 4: f.dav 1pass gett, rov fino a M, passare M, rov fino alla maglia doppia, lavorare i due fili che formano la maglia doppia assieme a rov, 18 (19, 21, 22, 24, 25, 27, 28, 30) rov, voltare.

Ripetere gli ultimi due ferri altre 4 volte.

Ultimo ferro accorciato: f.dav 1pass gett, dir fino a M.

Lavorare 1 (1, 1, 3, 3, 3, 5, 5, 5) giro/giri a dir prima di passare alla sezione successiva. Quando si incontrano le ultime due maglie doppie, lavorare i due fili che le compongono assieme a dir.

Separazione di corpo e maniche (MISTRAL)

Lavorare 54 (59, 64, 68, 73, 78, 82, 87, 92) dir, trasferire 72 (77, 82, 89, 94, 99, 106, 111, 116) punti su un ferro circolare libero o su un filo di scarto, avviare 12 (12, 12, 14, 14, 14, 16, 16, 16) punti formando altrettanti anelli di filo con il metodo descritto per l'aum BL, lavorare 108 (118, 128, 136, 146, 156, 164, 174, 184) dir, trasferire 72 (77, 82, 89, 94, 99, 106, 111, 116) punti su un ferro circolare libero o su un filo di scarto, avviare 12 (12, 12, 14, 14, 14, 16, 16, 16) punti, lavorare 54 (59, 64, 68, 73, 78, 82, 87, 92) dir.

Si dovranno ottenere 240 (260, 280, 300, 320, 340, 360, 380, 400) punti per il corpo.

Corpo: sezione a maglia rasata (MISTRAL)

Lavorare 44 (45, 46, 47, 48, 49, 50, 51, 52) giri a dir con il filato MISTRAL, o fino a quando il lavoro misura 12.5 (13, 13, 13.5, 13.5, 14, 14.5, 14.5, 15) cm dal giromanica.

Taglia 1

Passare direttamente alla sezione successiva.

Taglia 2

Lavorare un giro a dir facendo 4 diminuzioni equamente distribuite. Per eseguire una diminuzione lavorare 2ass dir. Passare alla sezione successiva. [256 punti totali]

GIGLIO



Taglia 3

Lavorare un giro a dir facendo 1 diminuzione (2ass dir). Passare alla sezione successiva.

[279 punti totali]

Taglia 4

Passare direttamente alla sezione successiva.

Taglia 5

Passare direttamente alla sezione successiva.

Taglia 6

Lavorare un giro a dir facendo 1 aumento (aum M1). Passare alla sezione successiva.

[341 punti totali]

Taglia 7

Passare direttamente alla sezione successiva.

Taglia 8

Lavorare un giro a dir facendo 4 aumenti equamente distribuiti. Per eseguire gli aumenti usare la tecnica aum M1. Passare alla sezione successiva. [384 punti totali]

Taglia 9

Lavorare un giro a dir facendo 3 aumenti equamente distribuiti. Per eseguire gli aumenti usare la tecnica aum M1. Passare alla sezione successiva. [403 punti totali]

Corpo: sezione a due colori (MISTRAL e TALENT)

Per tutte le taglie, lavorare un giro a dir con il filato MISTRAL, fermandosi 8 maglie prima della fine del giro. Riposizionare M in questo punto. Questo sarà il nuovo inizio/fine del giro.

Passare ai ferri da 3.5 mm.

Taglie 1, 4 e 7

Lavorare seguendo lo "Schema B.1", ed introdurre il filato TALENT. Lavorare con la tecnica "stranded knitting", alternando i due filati come indicato dallo schema. Ripetere lo schema otto volte per la taglia 1, dieci volte per la taglia 4 e dodici volte per la taglia 7. Alla fine dello "Schema B.1" tagliare il filato MISTRAL e procedere con il filato TALENT.

Taglie 2, 5 e 8

Lavorare seguendo lo "Schema B.3", ed introdurre il filato TALENT. Lavorare con la tecnica "stranded knitting", alternando i due filati come indicato dallo schema. Ripetere lo schema otto volte per la taglia 2, dieci volte per la taglia 5 e dodici volte per la taglia 8. Alla fine dello "Schema B.3" tagliare il filato MISTRAL e procedere con il filato TALENT.

Taglie 3, 6 e 9

Lavorare seguendo lo "Schema B.2", ed introdurre il filato TALENT. Lavorare con la tecnica "stranded knitting", alternando i due filati come indicato dallo schema. Ripetere lo schema nove volte per la taglia 3, undici volte per la taglia 6 e tredici volte per la taglia 9. Alla fine dello "Schema B.2" tagliare il filato MISTRAL e procedere con il filato TALENT.

GIGLIO



Corpo: sezione finale (TALENT)

Passare ai ferri da 3.25 mm.

Taglia 1

Lavorare un giro a dir. [240 punti totali]

Taglia 2

Lavorare un giro a dir facendo 4 aumenti equamente distribuiti. Per eseguire gli aumenti usare la tecnica aum M1. [260 punti totali]

Taglia 3

Lavorare un giro a dir facendo 1 aumento (aum M1). [280 punti totali]

Taglia 4

Lavorare un giro a dir. [300 punti totali]

Taglia 5

Lavorare un giro a dir. [320 punti totali]

Taglia 6

Lavorare un giro a dir facendo 1 diminuzione (2ass dir). [340 punti totali]

Taglia 7

Lavorare un giro a dir [360 punti totali]

Taglia 8

Lavorare un giro a dir facendo 4 diminuzioni equamente distribuite. Per eseguire una diminuzione lavorare 2ass dir. [380 punti totali]

Taglia 9

Lavorare un giro a dir facendo 3 diminuzioni equamente distribuite. Per eseguire una diminuzione lavorare 2ass dir. [400 punti totali]

Per tutte le taglie: lavorare 9 giri a dir. Passare ai ferri da 3 mm.

Lavorare 16 giri a coste: * 2dir, 2rov **, ripetere da * a ** fino alla fine del giro.

Chiudere lavorando i punti secondo la costa stabilita.

Maniche (MISTRAL)

Le maniche sono lavorate interamente con il filato MISTRAL.

Trasferire le maglie lasciate in sospeso per una delle due maniche sui ferri da 3.25 mm. Riprendere una maglia in corrispondenza di ciascuna maglia avviata in precedenza e posizionare un marcapunti (M) per identificare l'inizio/fine del giro al centro delle maglie riprese. Procedere in questo modo: riprendere le prime 6 (6, 6, 7, 7, 7, 8, 8, 8) maglie, inserire M, riprendere le restanti 6 (6, 6, 7, 7, 7, 8, 8, 8) maglie.

Si dovranno ottenere 84 (89, 94, 103, 108, 113, 122, 127, 132) maglie totali.

Lavorare 7 giri a dir.

Lavorare un giro di diminuzioni come segue: 2dir, ppdir, dir fino alle ultime 4 maglie, 2ass dir, 2dir. [2 punti diminuiti]

Ripetere questi 8 giri (7 giri a dir seguiti da un giro con 2 diminuzioni) per un totale di 10 (10, 10, 12, 12, 12, 14, 14, 14) volte. [64 (69, 74, 79, 84, 89, 94, 99, 104) punti totali]

GIGLIO



Lavorare 42 (42, 42, 30, 30, 30, 18, 18, 18) giri a dir, o fino a quando la manica misura 35 (35, 35, 36, 36, 36, 37, 37, 37) cm dal giromanica. Passare ai ferri da 3 mm.

Lavorare un giro di diminuzioni come segue.

Taglia 1: (2ass dir, 2dir) ripetere 16 volte o fino alla fine del giro.

[16 punti diminuiti; 48 punti totali]

Taglia 2: (2ass dir, 2dir) ripetere 17 volte o fino a quando rimane una sola maglia prima della fine del giro, 1dir.

[17 punti diminuiti; 52 punti totali]

Taglia 3: (2ass dir, 2dir, 2ass dir, 1dir) ripetere 10 volte o fino alle ultime 4 maglie, 2ass dir, 2ass dir. [22 punti diminuiti; 52 punti totali]

Taglia 4: (2ass dir, 2dir, 2ass dir, 1dir) ripetere 11 volte o fino alle ultime 2 maglie, 2ass dir.

[23 punti diminuiti; 56 punti totali]

Taglia 5: (2ass dir, 1dir) ripetere 28 volte o fino alla fine del giro.

[28 punti diminuiti; 56 punti totali]

Taglia 6: (2ass dir, 1dir) ripetere 29 volte o fino alle ultime 2 maglie, 2dir.

[29 punti diminuiti; 60 punti totali]

Taglia 7: (2ass dir, 1dir, 2ass dir, 2ass dir, 1dir) ripetere 11 volte o fino alle ultime 6 maglie, 2dir, 2ass dir, 2dir.

[34 punti diminuiti; 60 punti totali]

Taglia 8: (2ass dir, 1dir, 2ass dir, 2ass dir, 1dir) ripetere 11 volte o fino alle ultime 11 maglie, 2dir, 2ass dir, 2dir, 2ass dir, 3dir.

[35 punti diminuiti; 64 punti totali]

Taglia 9: (2ass dir, 1dir, 2ass dir, 2ass dir, 1dir) ripetere 12 volte o fino alle ultime 8 maglie, (2ass dir) ripetere 4 volte.

[40 punti diminuiti; 64 punti totali]

Per tutte le taglie: lavorare 30 giri a coste: * 2dir, 2rov **, ripetere da * a ** fino alla fine del giro.

Chiudere lavorando i punti secondo la costa stabilita.

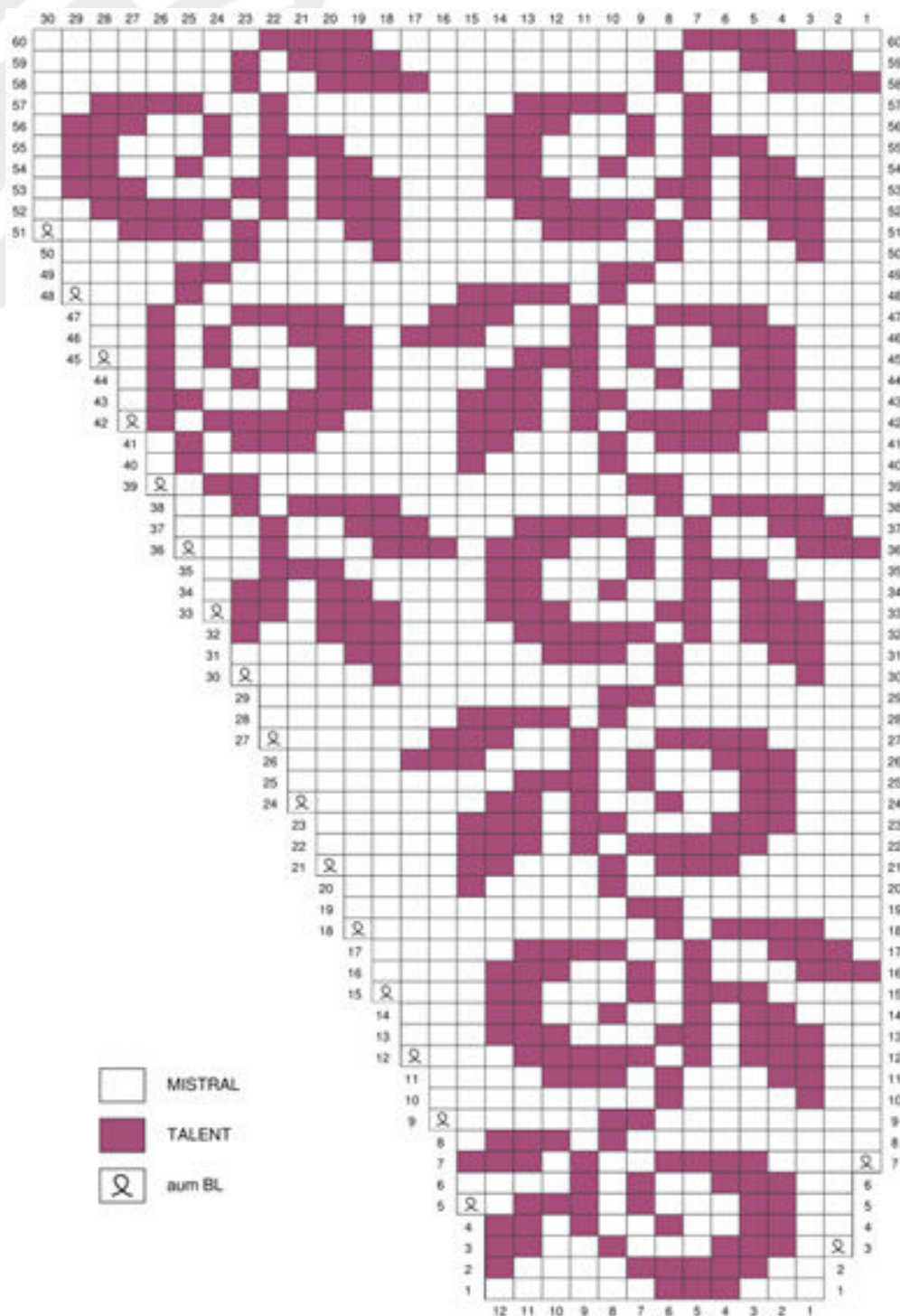
Eeguire la seconda manica allo stesso modo.

GIGLIO

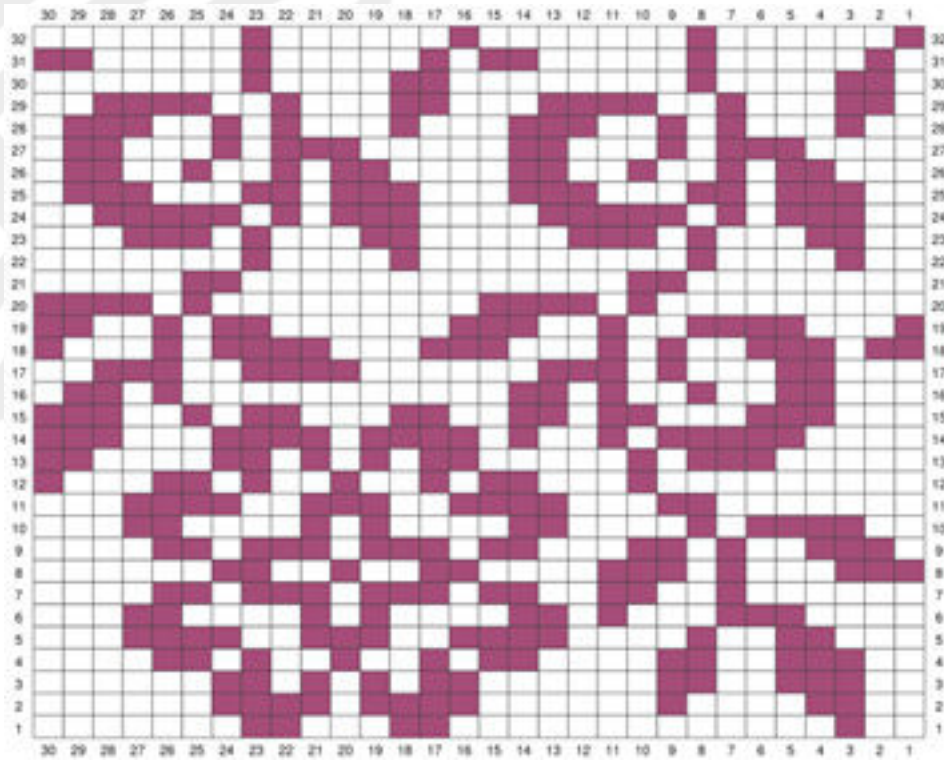


NOTE PER LEGGERE GHI SCHEMI IN MODO CORRETTO. Ogni quadretto rappresenta un punto. Gli schemi devono essere letti dal basso verso l'alto e da destra verso sinistra. La legenda è la stessa per tutti gli schemi. Eseguire gli aum BL con il filato MI-

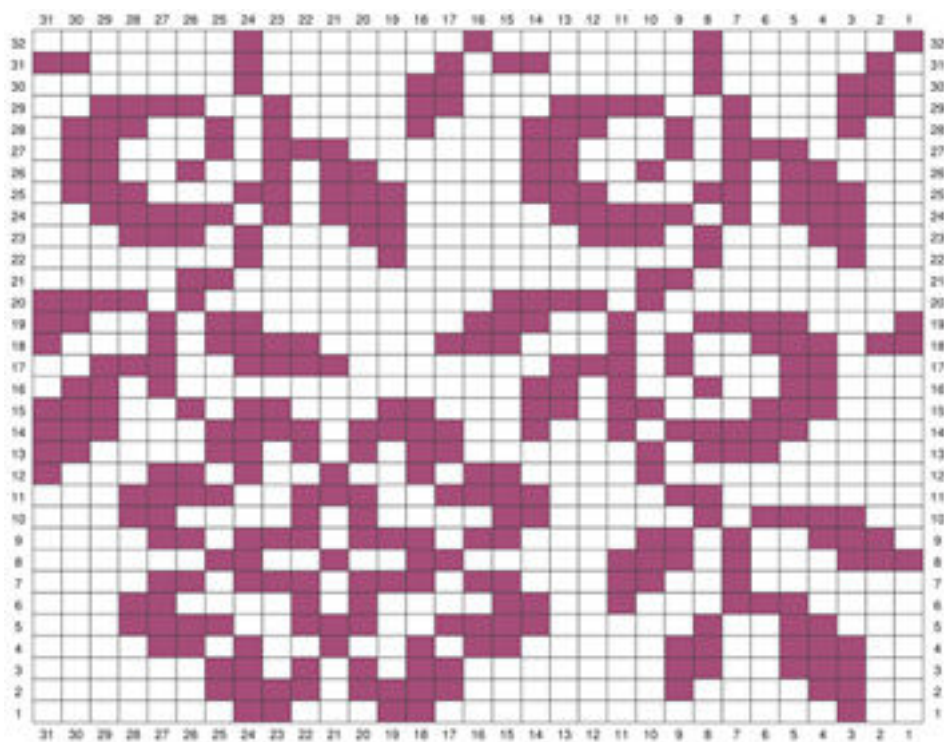
Schema A



GIGLIO

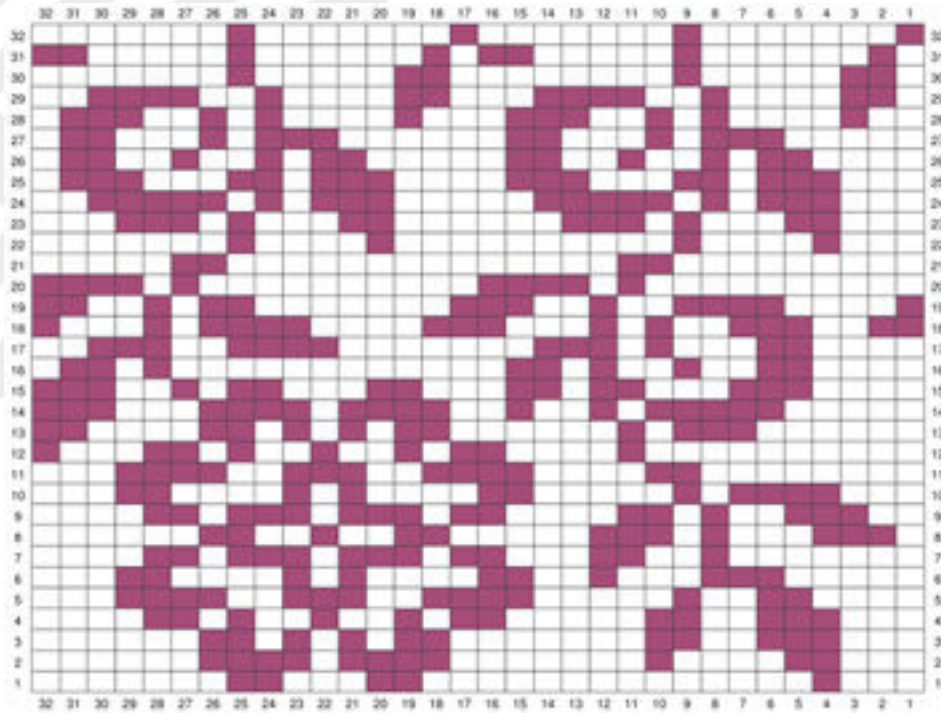


Schema B.1



Schema B.2

GIGLIO



Schema B.3